

Reglas de Brasilia sobre  
**Acceso** a la  
**Justicia** de las  
Personas en Condición de  
**Vulnerabilidad**



 **CONAMAJ**



*Comisión de Acceso a la Justicia  
Poblaciones en Condición de Vulnerabilidad*

347.012

P742r Poder Judicial. CONAMAJ.

Reglas de Brasilia sobre acceso a la justicia de las  
personas en condición de vulnerabilidad/ CONAMAJ.

— San José, Costa Rica: CONAMAJ, 2013.

56 p.

**ISBN 978-9968-792-51-6**

1. Acceso a la justicia 2. Vulnerabilidad 3. Personas vulnerables  
I. TÍTULO

Edición 2013©

**Diseño gráfico:**

Área de Sevicios Técnicos, Unidad  
de Producción Multimedia,  
Escuela Judicial de Costa Rica.

**Diseño de portada,  
diagramación e ilustraciones:**

Raúl Esteban Barrantes Castillo

**Coordinación:**

Máster Alejandra Monge Arias  
Msc. Sara Castillo Vargas  
Máster Aurelia Bolaños Castro

# Índice

Presentación..... 7

Reglas de Brasilia sobre acceso a la justicia  
de las personas en condición de vulnerabilidad ..... 11

**Capítulo I: Preliminar ..... 15**

**Sección 1°:**

**Finalidad..... 15**

**Sección 2°:**

**Beneficiarios de las Reglas..... 16**

1. Concepto de las personas  
en situación de vulnerabilidad ..... 16
2. Edad ..... 17
3. Discapacidad ..... 17
4. Pertenencia a comunidades indígenas..... 18
5. Victimización ..... 19
6. Migración y desplazamiento interno ..... 21
7. Pobreza ..... 22
8. Género..... 23
9. Pertenencia a minorías..... 25
10. Privación de libertad ..... 26

**Sección 3°:**

**Destinatarios: actores del sistema de justicia ..... 27**

**Capítulo II: Efectivo acceso a la  
justicia para la defensa de los derechos ..... 29**

**Sección 1°:**

**Cultura jurídica ..... 30**

**Sección 2°:**  
**Asistencia legal y defensa pública ..... 30**

1. Promoción de la asistencia técnico jurídica a la persona en condición de vulnerabilidad.....30
2. Asistencia de calidad, especializada y gratuita ..... 31

**Sección 3°:**  
**Derecho a intérprete ..... 32**

**Sección 4°:**  
**Revisión de los procedimientos y los requisitos procesales como forma de facilitar el acceso a la justicia .. 32**

1. Medidas procesales .....32
2. Medidas de organización y gestión judicial .....34

**Sección 5°:**  
**Medios alternativos de resolución de conflictos ..... 35**

1. Formas alternativas y personas en condición de vulnerabilidad .....35
2. Difusión e información.....36
3. Participación de las personas en condición de vulnerabilidad en la Resolución Alternativa de Conflictos .....36

**Sección 6°:**  
**Sistema de resolución de conflictos dentro de las comunidades indígenas ..... 37**

**Capítulo III: Celebración de actos judiciales..... 38**

**Sección 1°:**  
**Información procesal o jurisdiccional..... 38**

1. Contenido de la información .....39
2. Tiempo de la información .....39
3. Forma o medios para el suministro de la información .....40
4. Disposiciones específicas relativas a la víctima.....40

**Sección 2°:**  
**Comprensión de actuaciones judiciales ..... 41**

1. Notificaciones y requerimientos.....41
2. Contenido de las resoluciones judiciales .....41
3. Comprensión de actuaciones orales.....41

**Sección 3°: Comparecencia en dependencias judiciales ..... 42**

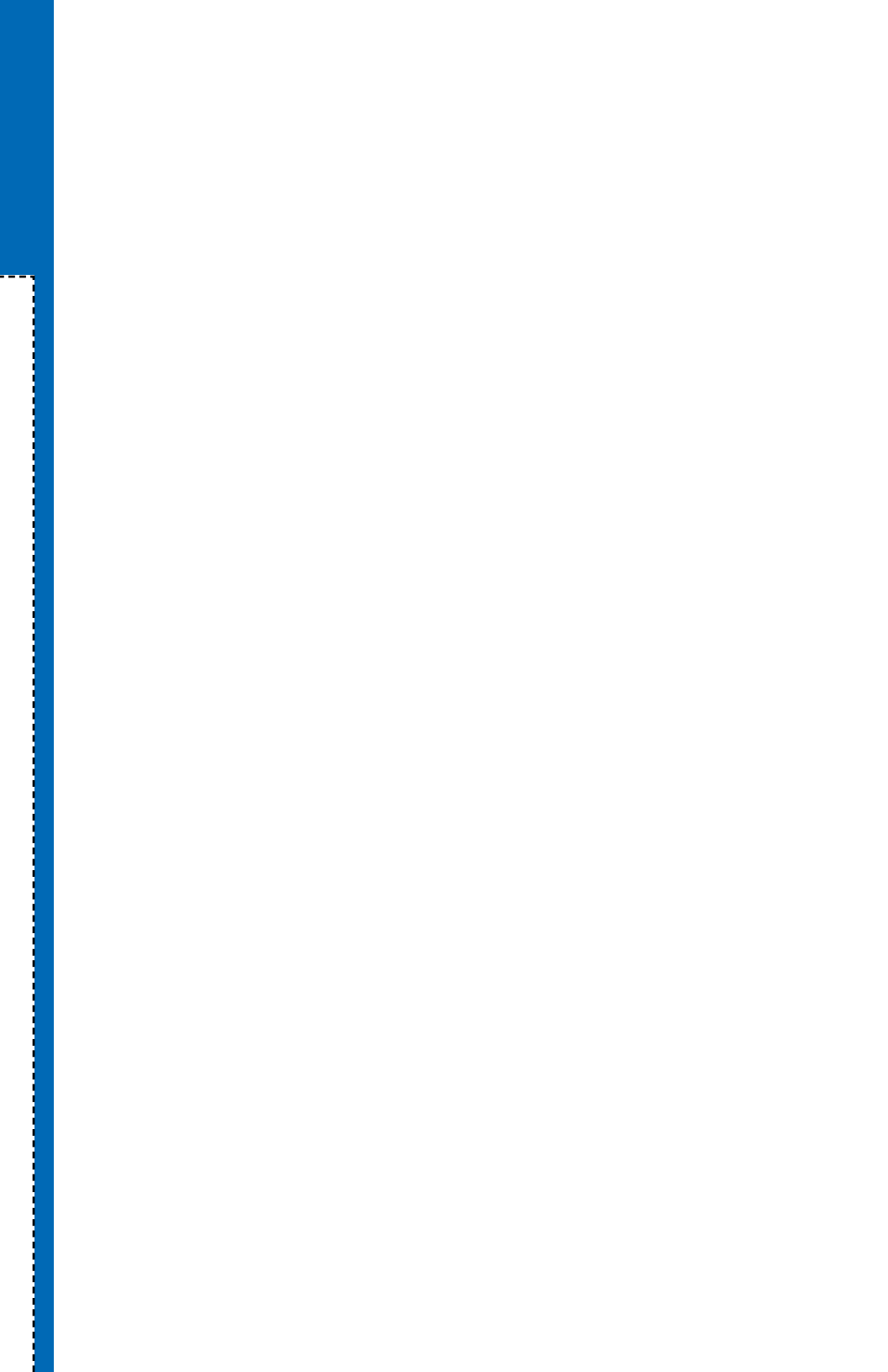
1. Información sobre la comparecencia .....42
2. Asistencia .....42
3. Condiciones de la comparecencia .....43
4. Seguridad de las víctimas en condición de vulnerabilidad .....45
5. Accesibilidad de las personas con discapacidad .....46
6. Participación de niños, niñas y adolescentes en actos judiciales .....47
7. Integrantes de comunidades indígenas .....48

**Sección 4°:**  
**Protección de la intimidad ..... 48**

1. Reserva de las actuaciones judiciales .....48
2. Imagen .....48
3. Protección de datos personales.....49

**Capítulo IV: Eficacia de las Reglas ..... 50**

1. Principio general de colaboración .....50
2. Cooperación internacional .....51
3. Investigación y estudios .....52
4. Sensibilización y formación de profesionales.....53
5. Nuevas tecnologías .....54
6. Manuales de buenas prácticas sectoriales.....54
7. Difusión.....54
8. Comisión de seguimiento .....55



# Presentación

Las “Reglas de Brasilia sobre acceso a la justicia de las personas en condición de vulnerabilidad” que se presentan a la sociedad civil y a la comunidad jurídica nacional, materializan un sueño, el sueño de quienes creemos que la democratización de la justicia solo es posible cuando esta es accesible a todas las personas sin distinción de ninguna clase.

Es un compromiso de quienes lideramos el sector justicia, convertir ese derecho fundamental en una realidad que permita dejar atrás un pasado en donde el silencio era la norma y la indiferencia la respuesta. Es un reconocimiento de las diferencias, como requisito indispensable para identificar las barreras que históricamente han obstaculizado el acceso a la justicia a diversos sectores de la población.

Se trata de comprometernos como institución y como funcionarias y funcionarios que mediamos la prestación de un servicio social, con la búsqueda de alternativas oportunas y pertinentes que respondan a las características y necesidades particulares de los distintos grupos.

Desde hace varios años, en el foro de Presidentes de Corte y Tribunales Supremos de Justicia, se ha estado reflexionando sobre este tema. En la Cumbre de Cancún (2002) se aprobó la “Carta de los derechos de las personas ante la Justicia” que en el Poder Judicial costarricense, se materializó en el “Estatuto de la justicia y derechos de las personas usuarias del Sistema Judicial”, aprobado por Corte Plena en sesión extraordinaria N. 22 artículo VII celebrada el 23 de mayo del 2002 y remitido a la Asamblea Legislativa con el propósito de que se convierta en Ley de la República.

En la XIV Cumbre, celebrada en Brasilia en marzo del 2008, los Poderes Judiciales y Cortes Constitucionales de España, Andorra, Portugal, América Latina y el Caribe se comprometieron, con la aprobación de estas Reglas, a ofrecer una tutela efectiva a los derechos de las personas que se encuentren en condición de vulnerabilidad y requieran un acceso efectivo a la administración de justicia que es, en sí mismo, un derecho fundamental.

En las Reglas, se identifica y define a las personas en condición de vulnerabilidad que serán destinatarias y beneficiarias de los compromisos allí asumidos por los distintos sectores involucrados en la administración de justicia y no solo por los Poderes Judiciales a los que se señalan como responsables de garantizar ese acceso sin discriminación y respetando la diversidad.

Sin temor a equivocarse, se puede afirmar que su norte es identificar y reivindicar los derechos de estas personas con el fin de que la justicia sea un servicio accesible, de calidad y que ofrezca un trato digno, sin discriminaciones que parta de las características y necesidades particulares de las personas usuarias.

A partir de lo anterior, se asume un compromiso institucional de definir políticas generales y acciones concretas, orientadas a eliminar cualquier desigualdad e inequidad. Se potencian los derechos a una información confiable, pertinente y comprensible, a la imagen, a que se atienda en un lugar accesible, con un trato digno, así como el compromiso de simplificar los procedimientos, de revisar la organización y gestión judicial para evitar atrasos innecesarios, de impulsar los medios alternos de solución de conflictos, promover una cultura jurídica y facilitar la cooperación interna y externa.



El camino recorrido hasta ahora ha permitido construir un Poder Judicial dinámico, creativo, comprometido con la calidad del servicio público que ofrece, a través de parámetros objetivos de equidad y accesibilidad, mostrando a las personas usuarias un rostro humanizado y formando funcionarios y funcionarias respetuosos (as) de los derechos humanos de las poblaciones en condición de vulnerabilidad, que se acercan a la institución para dirimir sus conflictos.

La prioridad institucional es la atención eficiente y eficaz de las diferentes poblaciones usuarias, para realizar este trabajo - por demás inspirador- se promueve la búsqueda de nuevas herramientas y la mejora de las ya existentes, que permitan materializar el acceso a la justicia. Es por ello, y debido a la demanda constante tanto de los (as) operadores (as) de justicia, como de otras instituciones relacionadas con el sistema de administración de justicia, ministerios, universidades, organizaciones no gubernamentales, entre otras, que la institución determinó la necesidad de realizar una segunda impresión de las Reglas de Brasilia sobre acceso a la justicia de las personas en condición de vulnerabilidad, trabajo ejecutado en forma conjunta por la Comisión de Acceso a la Justicia, la Unidad de Acceso a la Justicia y la Comisión Nacional para el Mejoramiento de la Administración de Justicia (Conamaj), con el apoyo técnico de la Escuela Judicial.

Esta nueva edición de las Reglas de Brasilia cumple con un diseño moderno y amigable, constituyendo un instrumento de fácil y agradable lectura, en respuesta no solo a las necesidades de las personas usuarias, sino a la solicitud expresa para que así se hiciera, del Ex Presidente de la Corte Suprema de Justicia, Dr. Luis Paulino Mora Mora Q.d.D.g.

Sirva entonces este esfuerzo como una invitación a coadyuvar en el desarrollo e implementación de las Reglas,

con la seguridad de que el enfoque de una justicia con rostro humano, compromete a todas las personas involucradas para asumir el compromiso de hacer efectivo el acceso a la justicia a las personas identificadas en condición de vulnerabilidad: personas adultas mayores, privadas de libertad, migrantes y refugiadas, indígenas, con discapacidad, víctimas del delito, víctimas de delitos sexuales, víctimas de violencia doméstica; niños, niñas y adolescentes, personas menores de edad en conflicto con la Ley Penal Juvenil, personas sexualmente diversas y afrocostarricenses, esta última población recientemente reconocida en esa condición por la Corte Plena.

*Magistrada Anabelle León Feoli*  
*Coordinadora*  
*Comisión de Acceso a la Justicia*  
*Poder Judicial*

*Magistrado Román Solís Zelaya*  
*Presidente*  
*Comisión Nacional para el Mejoramiento de la Administración*  
*de Justicia*  
*Conamaj*

# Reglas de Brasilia sobre **Acceso** a la **Justicia** de las Personas en Condición de **Vulnerabilidad**

## **XIV Cumbre Judicial Iberoamericana**

(Aprobadas en Sesión Extraordinaria de Corte Plena N° 17-2008, celebrada a las ocho horas treinta minutos del veintiséis de mayo de dos mil ocho. Artículo II).

El presente texto ha sido elaborado con el apoyo del Proyecto Eurosocial Justicia, por un Grupo de Trabajo constituido en el seno de la Cumbre Judicial Iberoamericana, en el que también han participado la Asociación de Defensorías Públicas (AIAMP), la Asociación Iberoamericana de Defensorías Públicas (AIDEF), la Federación Iberoamericana de Ombudsmán (FIO) y la Unión Iberoamericana de Colegios y Agrupaciones de Abogados (FIO) y la Unión Iberoamericana de Colegios y Agrupaciones de Abogados (UIBA).

Las Reglas de Acceso a la Justicia de las Personas en Condición de Vulnerabilidad han sido aprobadas por XV Cumbre Judicial Iberoamericana, que han tenido lugar en Brasilia durante los días 4 a 6 de marzo de 2008. Las otras Redes antes citadas han iniciado el proceso para someterlas a la aprobación de sus respectivos órganos de gobierno.

# REGLAS DE BRASILIA SOBRE ACCESO A LA JUSTICIA DE LAS PERSONAS EN CONDICIÓN DE VULNERABILIDAD

## EXPOSICIÓN DE MOTIVOS



La Cumbre Judicial Iberoamericana, dentro del marco de los trabajos de su XIV edición, ha considerado necesaria la elaboración de unas Reglas Básicas relativas al acceso a la justicia de las personas que se encuentran en condición de vulnerabilidad. De esta manera, se desarrollan los principios recogidos en la “Carta de Derechos de las Personas ante la Justicia en el Espacio Judicial Iberoamericano” (Cancún 2002), específicamente los que se incluyen en la parte titulada “Una justicia que protege a los más débiles” (apartados 23 a 34).

En los trabajos preparatorios de estas Reglas también han participado las principales redes iberoamericanas de operadores y servidores del sistema judicial: la Asociación Iberoamericana de Ministerios Públicos, la Asociación Interamericana de Defensorías Públicas, la Federación Iberoamericana de Ombudsman y la Unión Iberoamericana de Colegios y Agrupaciones de Abogados. Sus aportaciones han enriquecido de forma indudable el contenido del presente documento.

El sistema judicial se debe configurar, y se está configurando, como un instrumento para la defensa efectiva de los derechos de las personas en condición de vulnerabilidad. Poca utilidad tiene que el Estado reconozca formalmente un derecho si su titular no puede acceder de forma efectiva al sistema de justicia para obtener la tutela de dicho derecho.

Si bien la dificultad de garantizar la eficacia de los derechos afecta con carácter general a todos los ámbitos de la política pública, es aún mayor cuando se trata de personas en condición de vulnerabilidad dado que éstas encuentran obstáculos mayores para su ejercicio. Por ello, se deberá llevar a cabo una actuación más intensa para vencer, eliminar o mitigar dichas limitaciones. De esta manera, el propio sistema de justicia puede contribuir de forma importante a la reducción de las desigualdades sociales, favoreciendo la cohesión social.

Las presentes Reglas no se limitan a establecer unas bases de reflexión sobre los problemas del acceso a la justicia de las personas en condición de vulnerabilidad, sino que también recogen recomendaciones para los órganos públicos y para quienes prestan sus servicios en el sistema judicial. No solamente se refieren a la promoción de políticas públicas que garanticen el acceso a la justicia de estas personas, sino también al trabajo cotidiano de todos los servidores y operadores del sistema judicial y quienes intervienen de una u otra forma en su funcionamiento.

Este documento se inicia con un Capítulo que, tras concretar su finalidad, define tanto sus beneficiarios como sus destinatarios.

El siguiente Capítulo contiene una serie de reglas aplicables a aquellas personas en condición de vulnerabilidad que han de acceder o han accedido a la justicia, como parte del proceso, para la defensa de sus derechos. Posteriormente

contiene aquellas reglas que resultan de aplicación a cualquier persona en condición de vulnerabilidad que participe en un acto judicial, ya sea como parte que ejercita una acción o que defiende su derecho frente a una acción, ya sea en calidad de testigo, víctima o en cualquier otra condición.

El último Capítulo contempla una serie de medidas destinadas a fomentar la efectividad de estas Reglas, de tal manera que puedan contribuir de manera eficaz a la mejora de las condiciones de acceso a la justicia de las personas en condición de vulnerabilidad.

La Cumbre Judicial Iberoamericana es consciente de que la promoción de una efectiva mejora del acceso a la justicia exige una serie de medidas dentro de la competencia del poder judicial. Asimismo, y teniendo en cuenta la importancia del presente documento para garantizar el acceso a la justicia de las personas en condición de vulnerabilidad, se recomienda a todos los poderes públicos que, cada uno dentro de su respectivo ámbito de competencia, promuevan reformas legislativas y adopten medidas que hagan efectivo el contenido de estas Reglas. Asimismo se hace un llamamiento a las Organizaciones Internacionales y Agencias de Cooperación para que tengan en cuenta estas Reglas en sus actividades, incorporándolas en los distintos programas y proyectos de modernización del sistema judicial en que participen.

# CAPÍTULO I: PRELIMINAR

## Sección 1º Finalidad

- (1) Las presentes Reglas tienen como objetivo garantizar las condiciones de acceso efectivo a la justicia de las personas en condición de vulnerabilidad, sin discriminación alguna, englobando el conjunto de políticas, medidas, facilidades y apoyos que permitan a dichas personas el pleno goce de los servicios del sistema judicial.
- (2) Se recomienda la elaboración, aprobación, implementación y fortalecimiento de políticas públicas que garanticen el acceso a la justicia de las personas en condición de vulnerabilidad. Los servidores y operadores del sistema de justicia otorgarán a las personas en condición de vulnerabilidad un trato adecuado a sus circunstancias singulares.

Asimismo se recomienda priorizar actuaciones destinadas a facilitar el acceso a la justicia de aquellas personas que se encuentren en situación de mayor vulnerabilidad, ya sea por la concurrencia de varias causas o por la gran incidencia de una de ellas.



DESPACHO  
JUDICIAL



## Sección 2º Beneficiarios de las Reglas

### 1. Concepto de las personas en situación de vulnerabilidad

- (3) Se consideran en condición de vulnerabilidad aquellas personas que, por razón de su edad, género, estado físico o mental, o por circunstancias sociales, económicas, étnicas y/o culturales, encuentran especiales dificultades para ejercitar con plenitud ante el sistema de justicia los derechos reconocidos por el ordenamiento jurídico.
- (4) Podrán constituir causas de vulnerabilidad, entre otras, las siguientes: la edad, la discapacidad, la pertenencia a comunidades indígenas o a minorías, la victimización, la migración y el desplazamiento interno, la pobreza, el género y la privación de libertad. La concreta determinación de las personas en condición de vulnerabilidad en cada país dependerá de sus características específicas, o incluso de su nivel de desarrollo social y económico.





## 2. Edad

- (5) Se considera niño, niña y adolescente a toda persona menor de dieciocho años de edad, salvo que haya alcanzado antes la mayoría de

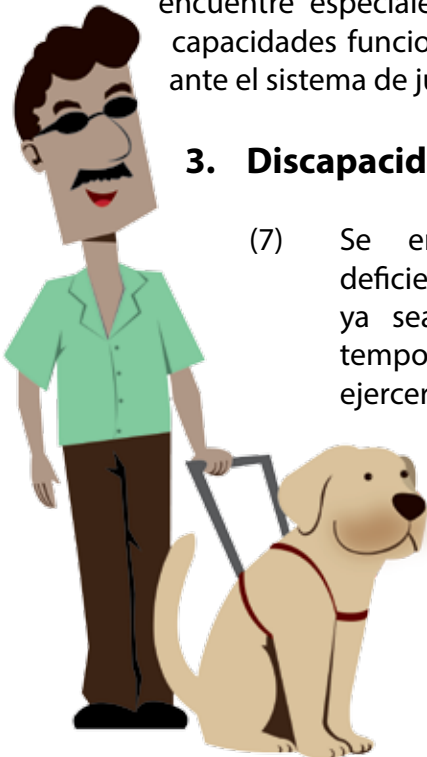


edad en virtud de la legislación nacional aplicable. Todo niño, niña y adolescente debe ser objeto de una especial tutela por parte de los órganos del sistema de justicia en consideración a su desarrollo evolutivo.

- (6) El envejecimiento también puede constituir una causa de vulnerabilidad cuando la persona adulta mayor encuentre especiales dificultades, atendiendo a sus capacidades funcionales, para ejercitar sus derechos ante el sistema de justicia.

## 3. Discapacidad

- (7) Se entiende por discapacidad la deficiencia física, mental o sensorial, ya sea de naturaleza permanente o temporal, que limita la capacidad de ejercer una o más actividades esenciales de la vida diaria, que puede ser causada o agravada por el entorno económico y social.



- (8) Se procurará establecer las condiciones necesarias para garantizar la accesibilidad de las personas con discapacidad al sistema de justicia, incluyendo aquellas medidas conducentes a utilizar todos los servicios judiciales requeridos y disponer de todos los recursos que garanticen su seguridad, movilidad, comodidad, comprensión, privacidad y comunicación.

#### 4. **Pertenencia a comunidades indígenas**

- (9) Las personas integrantes de las comunidades indígenas pueden encontrarse en condición de vulnerabilidad cuando ejercitan sus derechos ante el sistema de justicia estatal. Se promoverán las condiciones destinadas a posibilitar que las personas y los pueblos indígenas puedan ejercitar con plenitud tales derechos ante dicho sistema de justicia, sin discriminación alguna que pueda fundarse en su origen o identidad indígenas. Los poderes judiciales asegurarán que el trato que reciban por parte de los órganos de la administración de justicia estatal sea respetuoso con su dignidad, lengua y tradiciones culturales.



Todo ello sin perjuicio de lo dispuesto en la Regla 48 sobre las formas de resolución de conflictos propios de los pueblos indígenas, propiciando su armonización con el sistema de administración de justicia estatal.



## 5. Victimización



- (10) A efectos de las presentes Reglas, se considera víctima toda persona física que ha sufrido un daño ocasionado por una infracción penal, incluida tanto la lesión física o psíquica, como el sufrimiento moral y el perjuicio económico. El término víctima también podrá incluir, en su caso, a la familia inmediata o a las personas que están a cargo de la víctima directa.

- (11) Se considera en condición de vulnerabilidad aquella víctima del delito que tenga una relevante limitación para evitar o mitigar los daños y perjuicios derivados de la infracción penal o de su contacto con el sistema de justicia, o para afrontar los riesgos de sufrir una nueva victimización. La vulnerabilidad puede proceder de sus propias características personales o bien de las circunstancias de la infracción penal. Destacan a estos efectos, entre otras víctimas, las personas menores de edad, las víctimas de violencia doméstica o intrafamiliar, las



víctimas de delitos sexuales, los adultos mayores, así como los familiares de víctimas de muerte violenta.

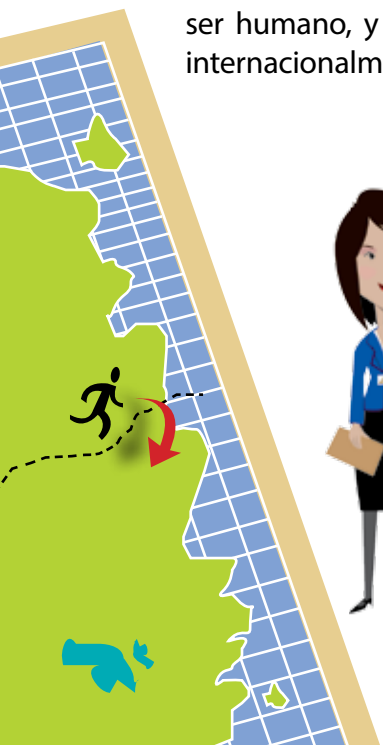
- (12) Se alentará la adopción de aquellas medidas que resulten adecuadas para mitigar los efectos negativos del delito (victimización primaria).

Asimismo se procurará que el daño sufrido por la víctima del delito no se vea incrementado como consecuencia de su contacto con el sistema de justicia (victimización secundaria).

Y se procurará garantizar, en todas las fases de un procedimiento penal, la protección de la integridad física y psicológica de las víctimas, sobre todo a favor de aquellas que corran riesgo de intimidación, de represalias o de victimización reiterada o repetida (una misma persona es víctima de más de una infracción penal durante un periodo de tiempo). También podrá resultar necesario otorgar una protección particular a aquellas víctimas que van a prestar testimonio en el proceso judicial. Se prestará una especial atención en los casos de violencia intrafamiliar, así como en los momentos en que sea puesta en libertad la persona a la que se le atribuye la comisión del delito.

## 6. Migración y desplazamiento interno

- (13) El desplazamiento de una persona fuera del territorio del Estado de su nacionalidad puede constituir una causa de vulnerabilidad, especialmente en los supuestos de los trabajadores migratorios y sus familiares. Se considera trabajador migratorio toda persona que vaya a realizar, realice o haya realizado una actividad remunerada en un Estado del que no sea nacional. Asimismo se reconocerá una protección especial a los beneficiarios del estatuto de refugiado conforme a la Convención sobre el Estatuto de los Refugiados de 1951, así como a los solicitantes de asilo.
- (14) También pueden encontrarse en condición de vulnerabilidad los desplazados internos, entendidos como personas o grupos de personas que se han visto forzadas u obligadas a escapar o huir de su hogar o de su lugar de residencia habitual, en particular como resultado o para evitar los efectos de un conflicto armado, de situaciones de violencia generalizada, de violaciones de los derechos humanos o de catástrofes naturales o provocadas por el ser humano, y que no han cruzado una frontera estatal internacionalmente reconocida.

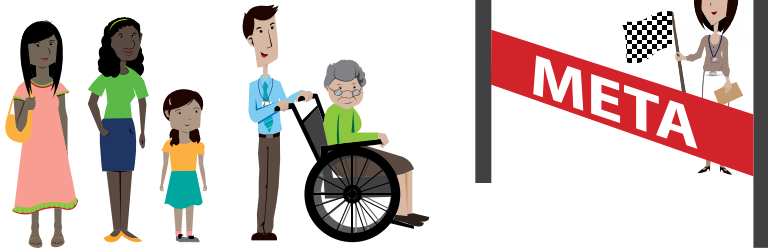


## 7. Pobreza

- (15) La pobreza constituye una causa de exclusión social, tanto en el plano económico como en los planos social y cultural, y supone un serio obstáculo para el acceso a la justicia especialmente en aquellas personas en las que también concurre alguna otra causa de vulnerabilidad.
- (16) Se promoverá la cultura o alfabetización jurídica de las personas en situación de pobreza, así como las condiciones para mejorar su efectivo acceso al sistema de justicia.

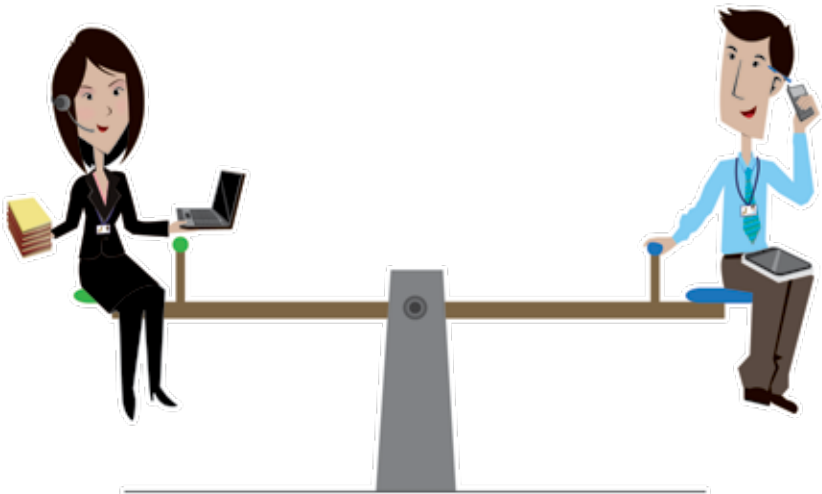


## 8. Género



- (17) La discriminación que la mujer sufre en determinados ámbitos supone un obstáculo para el acceso a la justicia, que se ve agravado en aquellos casos en los que concurra alguna otra causa de vulnerabilidad.
- (18) Se entiende por discriminación contra la mujer toda distinción, exclusión o restricción basada en el sexo que tenga por objeto o resultado menoscabar o anular el reconocimiento, goce o ejercicio por la mujer, independientemente de su estado civil, sobre la base de la igualdad del hombre y la mujer, de los derechos humanos y las libertades fundamentales en las esferas política, económica, social, cultural y civil o en cualquier otra esfera.
- (19) Se considera violencia contra la mujer cualquier acción o conducta, basada en su género, que cause muerte, daño o sufrimiento físico, sexual o psicológico a la mujer, tanto en el ámbito público como en el privado, mediante el empleo de la violencia física o psíquica.

- (20) Se impulsarán las medidas necesarias para eliminar la discriminación contra la mujer en el acceso al sistema de justicia para la tutela de sus derechos e intereses legítimos, logrando la igualdad efectiva de condiciones. Se prestará una especial atención en los supuestos de violencia contra la mujer, estableciendo mecanismos eficaces destinados a la protección de sus bienes jurídicos, al acceso a los procesos judiciales y a su tramitación ágil y oportuna.



IGUALDAD DE  
OPORTUNIDADES



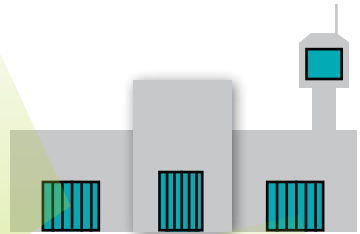
## 9. Pertenencia a minorías

- (21) Puede constituir una causa de vulnerabilidad la pertenencia de una persona a una minoría nacional o étnica, religiosa y lingüística, debiéndose respetar su dignidad cuando tenga contacto con el sistema de justicia.



## 10. Privación de libertad

- (22) La privación de la libertad, ordenada por autoridad pública competente, puede generar dificultades para ejercitar con plenitud ante el sistema de justicia el resto de derechos de los que es titular la persona privada de libertad, especialmente cuando concurre alguna causa de vulnerabilidad enumerada en los apartados anteriores.
- (23) A efectos de estas Reglas, se considera privación de libertad la que ha sido ordenada por autoridad pública, ya sea por motivo de la investigación de un delito, por el cumplimiento de una condena penal, por enfermedad mental o por cualquier otro motivo.



## Sección 3º Destinatarios: actores del sistema de justicia

- (24) Serán destinatarios del contenido de las presentes Reglas:
- a) Los responsables del diseño, implementación y evaluación de políticas públicas dentro del sistema judicial.
  - b) Los Jueces, Fiscales, Defensores Públicos, Procuradores y demás servidores que laboren en el sistema de Administración de Justicia de conformidad con la legislación interna de cada país.
  - c) Los Abogados y otros profesionales del Derecho, así como los Colegios y Agrupaciones de Abogados.
  - d) Las personas que desempeñan sus funciones en las instituciones de Ombudsman.
  - e) Policías y servicios penitenciarios.
  - f) Y, con carácter general, todos los operadores del sistema judicial y quienes intervienen de una u otra forma en su funcionamiento.

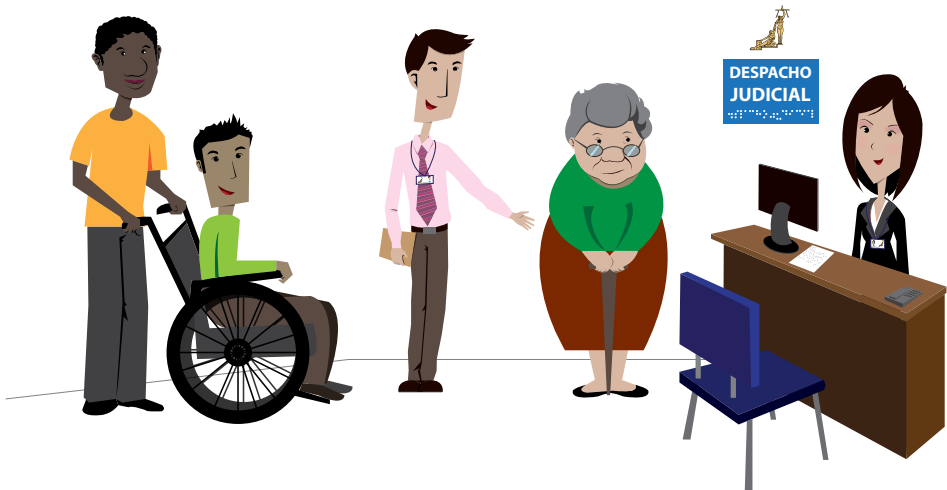




# **CAPÍTULO II: EFECTIVO ACCESO A LA JUSTICIA PARA LA DEFENSA DE LOS DERECHOS**

El presente Capítulo es aplicable a aquellas personas en condición de vulnerabilidad que han de acceder o han accedido a la justicia, como parte del proceso, para la defensa de sus derechos.

- (25) Se promoverán las condiciones necesarias para que la tutela judicial de los derechos reconocidos por el ordenamiento sea efectiva, adoptando aquellas medidas que mejor se adapten a cada condición de vulnerabilidad.



## Sección 1º Cultura jurídica

- (26) Se promoverán actuaciones destinadas a proporcionar información básica sobre sus derechos, así como los procedimientos y requisitos para garantizar un efectivo acceso a la justicia de las personas en condición de vulnerabilidad.
- (27) Se incentivará la participación de funcionarios y operadores del sistema de justicia en la labor de diseño, divulgación y capacitación de una cultura cívica jurídica, en especial de aquellas personas que colaboran con la administración de justicia en zonas rurales y en áreas desfavorecidas de las grandes ciudades.

## Sección 2º Asistencia legal y defensa pública

### 1. Promoción de la asistencia técnico jurídica a la persona en condición de vulnerabilidad.

- (28) Se constata la relevancia del asesoramiento técnico-jurídico para la efectividad de los derechos de las personas en condición de vulnerabilidad: En el ámbito de la asistencia legal, es decir, la consulta jurídica sobre toda cuestión susceptible de afectar a los derechos o intereses legítimos de la persona en condición de vulnerabilidad, incluso cuando aún no se ha iniciado un proceso judicial;
- En el ámbito de la defensa, para defender derechos en el proceso ante todas las jurisdicciones y en todas las instancias judiciales;
  - Y en materia de asistencia letrada al detenido.
- (29) Se destaca la conveniencia de promover la política pública destinada a garantizar la asistencia técnico-jurídica de

la persona vulnerable para la defensa de sus derechos en todos los órdenes jurisdiccionales: ya sea a través de la ampliación de funciones de la Defensoría Pública, no solamente en el orden penal sino también en otros órdenes jurisdiccionales; ya sea a través de la creación de mecanismos de asistencia letrada: consultorías jurídicas con la participación de las universidades, casas de justicia, intervención de colegios o barras de abogados.

Todo ello sin perjuicio de la revisión de los procedimientos y los requisitos procesales como forma de facilitar el acceso a la justicia, a la que se refiere la Sección 4ª del presente Capítulo.

## **2. Asistencia de calidad, especializada y gratuita**

- (30) Se resalta la necesidad de garantizar una asistencia técnico-jurídica de calidad y especializada. A tal fin, se promoverán instrumentos destinados al control de la calidad de la asistencia.
- (31) Se promoverán acciones destinadas a garantizar la gratuidad de la asistencia técnico jurídica de calidad a aquellas personas que se encuentran en la imposibilidad de afrontar los gastos con sus propios recursos y condiciones.

## Sección 3º Derecho a intérprete

- (32) Se garantizará el uso de intérprete cuando el extranjero que no conozca la lengua o lenguas oficiales ni, en su caso, la lengua oficial propia de la comunidad, hubiese de ser interrogado o prestar alguna declaración, o cuando fuere preciso darle a conocer personalmente alguna resolución.



## Sección 4º Revisión de los procedimientos y los requisitos procesales como forma de facilitar el acceso a la justicia

- (33) Se revisarán las reglas de procedimiento para facilitar el acceso de las personas en condición de vulnerabilidad, adoptando aquellas medidas de organización y de gestión judicial que resulten conducentes a tal fin.

### 1. Medidas procesales

Dentro de esta categoría se incluyen aquellas actuaciones que afectan a la regulación del procedimiento, tanto en lo relativo a su tramitación, como en relación con los requisitos exigidos para la práctica de los actos procesales.

- (34) Requisitos de acceso al proceso y legitimación. Se propiciarán medidas para la simplificación y divulgación de los requisitos exigidos por el ordenamiento para

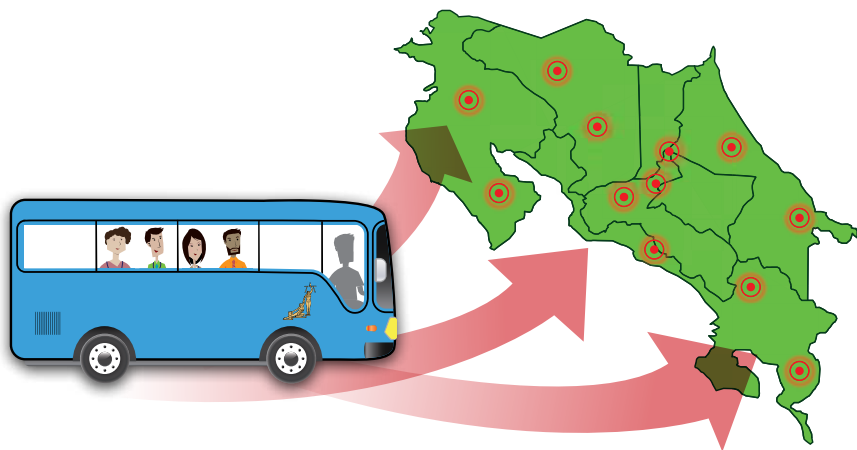


- la práctica de determinados actos, a fin de favorecer el acceso a la justicia de las personas en condición de vulnerabilidad, y sin perjuicio de la participación de otras instancias que puedan coadyuvar en el ejercicio de acciones en defensa de los derechos de estas personas.
- (35) Oralidad. Se promoverá la oralidad para mejorar las condiciones de celebración de las actuaciones judiciales contempladas en el Capítulo III de las presentes reglas, y favorecer una mayor agilidad en la tramitación del proceso, disminuyendo los efectos del retraso de la resolución judicial sobre la situación de las personas en condición de vulnerabilidad.
- (36) Formularios. Se promoverá la elaboración de formularios de fácil manejo para el ejercicio de determinadas acciones, estableciendo las condiciones para que los mismos sean accesibles y gratuitos para las personas usuarias, especialmente en aquellos supuestos en los que no sea preceptiva la asistencia letrada.
- (37) Anticipo jurisdiccional de la prueba. Se recomienda la adaptación de los procedimientos para permitir la práctica anticipada de la prueba en la que participe la persona en condición de vulnerabilidad, para evitar la reiteración de declaraciones, e incluso la práctica de la prueba antes del agravamiento de la discapacidad o de la enfermedad. A estos efectos, puede resultar necesaria la grabación en soporte audiovisual del acto procesal en el que participe la persona en condición de vulnerabilidad, de tal manera que pueda reproducirse en las sucesivas instancias judiciales.

## 2. Medidas de organización y gestión judicial

Dentro de esta categoría cabe incluir aquellas políticas y medidas que afecten a la organización y modelos de gestión de los órganos del sistema judicial, de tal manera que la propia forma de organización del sistema de justicia facilite el acceso a la justicia de las personas en condición de vulnerabilidad. Estas políticas y medidas podrán resultar de aplicación tanto a jueces profesionales como a jueces no profesionales.

- (38) Agilidad y prioridad. Se adoptarán las medidas necesarias para evitar retrasos en la tramitación de las causas, garantizando la pronta resolución judicial, así como una ejecución rápida de lo resuelto. Cuando las circunstancias de la situación de vulnerabilidad lo aconsejen, se otorgará prioridad en la atención, resolución y ejecución del caso por parte de los órganos del sistema de justicia.
- (39) Coordinación. Se establecerán mecanismos de coordinación intrainstitucionales e interinstitucionales, orgánicos y funcionales, destinados a gestionar las interdependencias de las actuaciones de los diferentes órganos y entidades, tanto públicas como privadas, que forman parte o participan en el sistema de justicia.



- (40) Especialización. Se adoptarán medidas destinadas a la especialización de los profesionales, operadores y servidores del sistema judicial para la atención de las personas en condición de vulnerabilidad. En las materias en que se requiera, es conveniente la atribución de los asuntos a órganos especializados del sistema judicial.
- (41) Actuación interdisciplinaria. Se destaca la importancia de la actuación de equipos multidisciplinarios, conformados por profesionales de las distintas áreas, para mejorar la respuesta del sistema judicial ante la demanda de justicia de una persona en condición de vulnerabilidad.
- (42) Proximidad. Se promoverá la adopción de medidas de acercamiento de los servicios del sistema de justicia a aquellos grupos de población que, debido a las circunstancias propias de su situación de vulnerabilidad, se encuentran en lugares geográficamente lejanos o con especiales dificultades de comunicación.

## **Sección 5º Medios alternativos de resolución de conflictos**

### **1. Formas alternativas y personas en condición de vulnerabilidad**

- (43) Se impulsarán las formas alternativas de resolución de conflictos en aquellos supuestos en los que resulte apropiado, tanto antes del inicio del proceso como durante la tramitación del mismo. La mediación, la conciliación, el arbitraje y otros medios que no impliquen la resolución del conflicto por un tribunal, pueden contribuir a mejorar las condiciones de acceso a la justicia de determinados grupos de personas en condición de vulnerabilidad, así como a descongestionar el funcionamiento de los servicios formales de justicia.

- (44) En todo caso, antes de iniciar la utilización de una forma alternativa en un conflicto concreto, se tomarán en consideración las circunstancias particulares de cada una de las personas afectadas, especialmente si se encuentran en alguna de las condiciones o situaciones de vulnerabilidad contempladas en estas Reglas. Se fomentará la capacitación de los mediadores, árbitros y otras personas que intervengan en la resolución del conflicto.

## **2. Difusión e información**

- (45) Se deberá promover la difusión de la existencia y características de estos medios entre los grupos de población que resulten sus potenciales usuarios cuando la ley permita su utilización.
- (46) Cualquier persona vulnerable que participe en la resolución de un conflicto mediante cualquiera de estos medios deberá ser informada, con carácter previo, sobre su contenido, forma y efectos. Dicha información se suministrará de conformidad con lo dispuesto por la Sección 1º del Capítulo III de las presentes reglas.

## **3. Participación de las personas en condición de vulnerabilidad en la Resolución Alternativa de Conflictos**

- (47) Se promoverá la adopción de medidas específicas que permitan la participación de las personas en condición de vulnerabilidad en el mecanismo elegido de Resolución Alternativa de Conflictos, tales como la asistencia de profesionales, participación de intérpretes, o la intervención de la autoridad parental para los menores de edad cuando sea necesaria. La actividad de Resolución Alternativa de Conflictos debe llevarse a cabo en un ambiente seguro y adecuado a las circunstancias de las personas que participen.

## Sección 6º Sistema de resolución de conflictos dentro de las comunidades indígenas

- (48) Con fundamento en los instrumentos internacionales en la materia, resulta conveniente estimular las formas propias de justicia en la resolución de conflictos surgidos en el ámbito de la comunidad indígena, así como propiciar la armonización de los sistemas de administración de justicia estatal e indígena basada en el principio de respeto mutuo y de conformidad con las normas internacionales de derechos humanos.
- (49) Además serán de aplicación las restantes medidas previstas en estas Reglas en aquellos supuestos de resolución de conflictos fuera de la comunidad indígena por parte del sistema de administración de justicia estatal, donde resulta asimismo conveniente abordar los temas relativos al peritaje cultural y al derecho a expresarse en el propio idioma.



# CAPÍTULO III: CELEBRACIÓN DE ACTOS JUDICIALES

El contenido del presente Capítulo resulta de aplicación a cualquier persona en condición de vulnerabilidad que participe en un acto judicial, ya sea como parte o en cualquier otra condición.

- (50) Se velará para que en toda intervención en un acto judicial se respete la dignidad de la persona en condición de vulnerabilidad, otorgándole un trato específico adecuado a las circunstancias propias de su situación.

## Sección 1º Información procesal o jurisdiccional

- (51) Se promoverán las condiciones destinadas a garantizar que la persona en condición de vulnerabilidad sea debidamente informada sobre los aspectos relevantes de su intervención en el proceso judicial, en forma adaptada a las circunstancias determinantes de su vulnerabilidad.



## 1. Contenido de la información

- (52) Cuando la persona vulnerable participe en una actuación judicial, en cualquier condición, será informada sobre los siguientes extremos:
- La naturaleza de la actuación judicial en la que va a participar.
  - Su papel dentro de dicha actuación.
  - El tipo de apoyo que puede recibir en relación con la concreta actuación, así como la información de qué organismo o institución puede prestarlo.
- (53) Cuando sea parte en el proceso, o pueda llegar a serlo, tendrá derecho a recibir aquella información que resulte pertinente para la protección de sus intereses. Dicha información deberá incluir al menos:
- El tipo de apoyo o asistencia que puede recibir en el marco de las actuaciones judiciales.
  - Los derechos que puede ejercitar en el seno del proceso.
  - La forma y condiciones en las que puede acceder a asesoramiento jurídico o a la asistencia técnico-jurídica gratuita en los casos en los que esta posibilidad sea contemplada por el ordenamiento existente.
  - El tipo de servicios u organizaciones a las que puede dirigirse para recibir apoyo.

## 2. Tiempo de la información

- (54) Se deberá prestar la información desde el inicio del proceso y durante toda su tramitación, incluso desde el primer contacto con las autoridades policiales cuando se trate de un procedimiento penal.

### **3. Forma o medios para el suministro de la información**

- (55) La información se prestará de acuerdo a las circunstancias determinantes de la condición de vulnerabilidad, y de manera tal que se garantice que llegue a conocimiento de la persona destinataria. Se resalta la utilidad de crear o desarrollar oficinas de información u otras entidades creadas al efecto. Asimismo resultan destacables las ventajas derivadas de la utilización de las nuevas tecnologías para posibilitar la adaptación a la concreta situación de vulnerabilidad.

### **4. Disposiciones específicas relativas a la víctima**

- (56) Se promoverá que las víctimas reciban información sobre los siguientes elementos del proceso jurisdiccional:
- Posibilidades de obtener la reparación del daño sufrido.
  - Lugar y modo en que pueden presentar una denuncia o escrito en el que ejercite una acción.
  - Curso dado a su denuncia o escrito.
  - Fases relevantes del desarrollo del proceso.
  - Resoluciones que dicte el órgano judicial.
- (57) Cuando exista riesgo para los bienes jurídicos de la víctima, se procurará informarle de todas las decisiones judiciales que puedan afectar a su seguridad y, en todo caso, de aquellas que se refieran a la puesta en libertad de la persona inculpada o condenada, especialmente en los supuestos de violencia intrafamiliar.



## **Sección 2º Comprensión de actuaciones judiciales**

(58) Se adoptarán las medidas necesarias para reducir las dificultades de comunicación que afecten a la comprensión del acto judicial en el que participe una persona en condición de vulnerabilidad, garantizando que ésta pueda comprender su alcance y significado.

### **1. Notificaciones y requerimientos**

(59) En las notificaciones y requerimientos, se usarán términos y estructuras gramaticales simples y comprensibles, que respondan a las necesidades particulares de las personas en condición de vulnerabilidad incluidas en estas Reglas. Asimismo, se evitarán expresiones o elementos intimidatorios, sin perjuicio de las ocasiones en que resulte necesario el uso de expresiones conminatorias.

### **2. Contenido de las resoluciones judiciales**

(60) En las resoluciones judiciales se emplearán términos y construcciones sintácticas sencillas, sin perjuicio de su rigor técnico.

### **3. Comprensión de actuaciones orales**

(61) Se fomentarán los mecanismos necesarios para que la persona en condición de vulnerabilidad comprenda los juicios, vistas, comparecencias y otras actuaciones judiciales orales en las que participe, teniéndose presente el contenido del apartado 3 de la Sección 3º del presente Capítulo.

## Sección 3º Comparecencia en dependencias judiciales

- (62) Se velará para que la comparecencia en actos judiciales de una persona en condición de vulnerabilidad se realice de manera adecuada a las circunstancias propias de dicha condición.

### 1. Información sobre la comparecencia

- (63) Con carácter previo al acto judicial, se procurará proporcionar a la persona en condición de vulnerabilidad información directamente relacionada con la forma de celebración y contenido de la comparecencia, ya sea sobre la descripción de la sala y de las personas que van a participar, ya sea destinada a la familiarización con los términos y conceptos legales, así como otros datos relevantes al efecto.



### 2. Asistencia

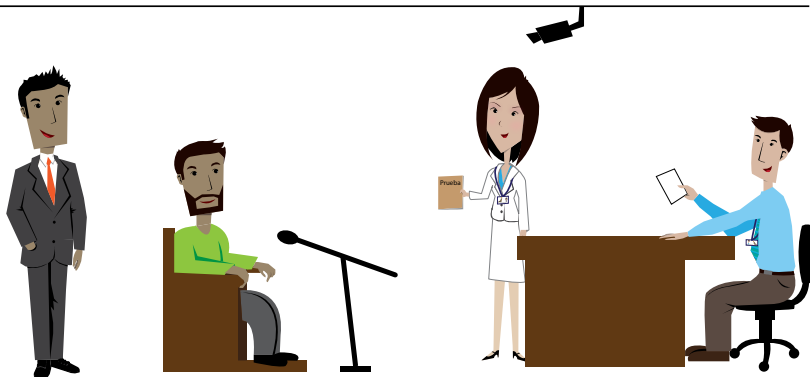
- (64) Previa a la celebración del acto. Se procurará la prestación de asistencia por personal especializado (profesionales en Psicología, Trabajo Social, intérpretes, traductores u otros que se consideren necesarios) destinada a afrontar las preocupaciones y temores ligados a la celebración de la vista judicial.
- (65) Durante el acto judicial. Cuando la concreta situación de vulnerabilidad lo aconseje, la declaración y demás actos procesales se llevarán a cabo con la presencia

de un profesional, cuya función será la de contribuir a garantizar los derechos de la persona en condición de vulnerabilidad. También puede resultar conveniente la presencia en el acto de una persona que se configure como referente emocional de quien se encuentra en condición de vulnerabilidad.

### 3. Condiciones de la comparecencia

#### *Lugar de la comparecencia*

- (66) Resulta conveniente que la comparecencia tenga lugar en un entorno cómodo, accesible, seguro y tranquilo.
- (67) Para mitigar o evitar la tensión y angustia emocional, se procurará evitar en lo posible la coincidencia en dependencias judiciales de la víctima con el inculpado del delito; así como la confrontación de ambos durante la celebración de actos judiciales, procurando la protección visual de la víctima.



### *Tiempo de la comparecencia*

- (68) Se procurará que la persona vulnerable espere el menor tiempo posible para la celebración del acto judicial. Los actos judiciales deben celebrarse puntualmente. Cuando esté justificado por las razones concurrentes, podrá otorgarse preferencia o prelación a la celebración del acto judicial en el que participe la persona en condición de vulnerabilidad.
- (69) Es aconsejable evitar comparecencias innecesarias, de tal manera que solamente deberán comparecer cuando resulte estrictamente necesario conforme a la normativa jurídica. Se procurará asimismo la concentración en el mismo día de la práctica de las diversas actuaciones en las que deba participar la misma persona.
- (70) Se recomienda analizar la posibilidad de preconstituir la prueba o anticipo jurisdiccional de la prueba, cuando sea posible de conformidad con el Derecho aplicable.
- (71) En determinadas ocasiones podrá procederse a la grabación en soporte audiovisual del acto, cuando ello pueda evitar que se repita su celebración en sucesivas instancias judiciales.

### *Forma de la comparecencia*

- (72) Se procurará adaptar el lenguaje utilizado a las condiciones de la persona en condición de vulnerabilidad, tales como la edad, el grado de madurez, el nivel educativo, la capacidad intelectual, el grado de discapacidad o las condiciones socioculturales. Se debe procurar formular preguntas claras, con una estructura sencilla.

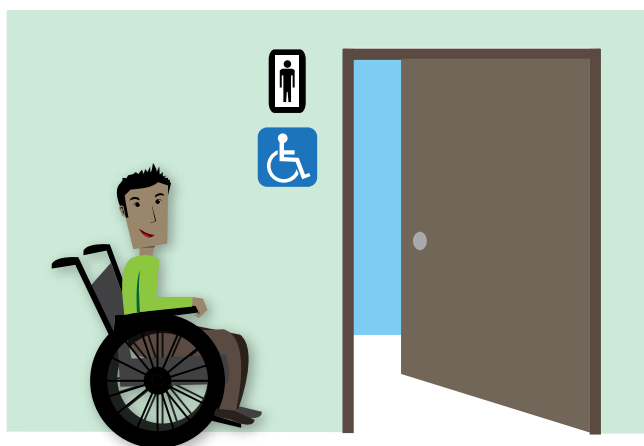
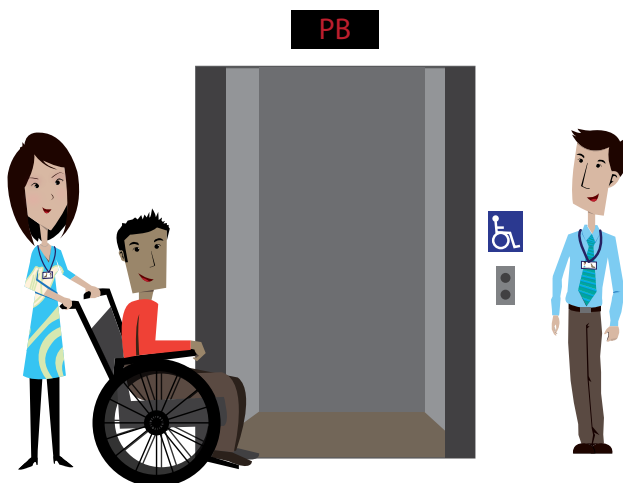
- (73) Quienes participen en el acto de comparecencia deben evitar emitir juicios o críticas sobre el comportamiento de la persona, especialmente en los casos de víctimas del delito.
- (74) Cuando sea necesario se protegerá a la persona en condición de vulnerabilidad de las consecuencias de prestar declaración en audiencia pública, podrá plantearse la posibilidad de que su participación en el acto judicial se lleve a cabo en condiciones que permitan alcanzar dicho objetivo, incluso excluyendo su presencia física en el lugar del juicio o de la vista, siempre que resulte compatible con el Derecho del país. A tal efecto, puede resultar de utilidad el uso del sistema de videoconferencia o del circuito cerrado de televisión.

#### **4. Seguridad de las víctimas en condición de vulnerabilidad**

- (75) Se recomienda adoptar las medidas necesarias para garantizar una protección efectiva de los bienes jurídicos de las personas en condición de vulnerabilidad que intervengan en el proceso judicial en calidad de víctimas o testigos; así como garantizar que la víctima sea oída en aquellos procesos penales en los que estén en juego sus intereses.
- (76) Se prestará especial atención en aquellos supuestos en los que la persona está sometida a un peligro de victimización reiterada o repetida, tales como víctimas amenazadas en los casos de delincuencia organizada, menores víctimas de abuso sexual o malos tratos, y mujeres víctimas de violencia dentro de la familia o de la pareja.

## 5. Accesibilidad de las personas con discapacidad

- (77) Se facilitará la accesibilidad de las personas con discapacidad a la celebración del acto judicial en el que deban intervenir, y se promoverá en particular la reducción de barreras arquitectónicas, facilitando tanto el acceso como la estancia en los edificios judiciales.



## 6. Participación de niños, niñas y adolescentes en actos judiciales

(78) En los actos judiciales en los que participen menores se debe tener en cuenta su edad y desarrollo integral, y en todo caso:

- Se deberán celebrar en una sala adecuada.
- Se deberá facilitar la comprensión, utilizando un lenguaje sencillo.
- Se deberán evitar todos los formalismos innecesarios, tales como la toga, la distancia física con el tribunal y otros similares.



## **7. Integrantes de comunidades indígenas**

- (79) En la celebración de los actos judiciales se respetará la dignidad, las costumbres y las tradiciones culturales de las personas integrantes de comunidades indígenas, conforme a la legislación interna de cada país.

## **Sección 4º Protección de la intimidad**

### **1. Reserva de las actuaciones judiciales**

- (80) Cuando el respeto de los derechos de la persona en condición de vulnerabilidad lo aconseje, podrá plantearse la posibilidad de que las actuaciones jurisdiccionales orales y escritas no sean públicas, de tal manera que solamente puedan acceder a su contenido las personas involucradas.

### **2. Imagen**

- (81) Puede resultar conveniente la prohibición de la toma y difusión de imágenes, ya sea en fotografía o en vídeo, en aquellos supuestos en los que pueda afectar de forma grave a la dignidad, a la situación emocional o a la seguridad de la persona en condición de vulnerabilidad.
- (82) En todo caso, no debe estar permitida la toma y difusión de imágenes en relación con los niños, niñas y adolescentes, por cuanto afecta de forma decisiva a su desarrollo como persona.



### 3. Protección de datos personales

- (83) En las situaciones de especial vulnerabilidad, se velará para evitar toda publicidad no deseada de los datos de carácter personal de los sujetos en condición de vulnerabilidad.
- (84) Se prestará una especial atención en aquellos supuestos en los cuales los datos se encuentran en soporte digital o en otros soportes que permitan su tratamiento automatizado.



# CAPÍTULO IV: EFICACIA DE LAS REGLAS

Este Capítulo contempla expresamente una serie de medidas destinadas a fomentar la efectividad de las Reglas, de tal manera que contribuyan de manera eficaz a la mejora de las condiciones de acceso a la justicia de las personas en condición de vulnerabilidad.

## 1. Principio general de colaboración

(85) La eficacia de las presentes Reglas está directamente ligada al grado de colaboración entre sus destinatarios, tal y como vienen definidos en la Sección 3° del



Capítulo I. La determinación de los órganos y entidades llamadas a colaborar depende de las circunstancias propias de cada país, por lo que los principales impulsores de las políticas públicas deben poner un especial cuidado tanto para identificarlos y recabar su participación, como para mantener su colaboración durante todo el proceso.

- (86) Se propiciará la implementación de una instancia permanente en la que puedan participar los diferentes actores a los que se refiere el apartado anterior, y que podrá establecerse de forma sectorial.
- (87) Se destaca la importancia de que el Poder Judicial colabore con los otros Poderes del Estado en la mejora del acceso a la justicia de las personas en condición de vulnerabilidad.
- (88) Se promoverá la participación de las autoridades federales y centrales, de las entidades de gobierno autónomico y regional, así como de las entidades estatales en los estados federales, dado que frecuentemente el ámbito de sus competencias se encuentra más próximo a la gestión directa de la protección social de las personas más desfavorecidas.
- (89) Cada país considerará la conveniencia de propiciar la participación de las entidades de la sociedad civil por su relevante papel en la cohesión social, y por su estrecha relación e implicación con los grupos de personas más desfavorecidas de la sociedad.

## **2. Cooperación internacional**

- (90) Se promoverá la creación de espacios que permitan el intercambio de experiencias en esta materia entre los distintos países, analizando las causas del éxito o del fracaso en cada una de ellas o, incluso, fijando buenas prácticas. Estos espacios de participación pueden ser sectoriales.

En estos espacios podrán participar representantes de las instancias permanentes que puedan crearse en cada uno de los Estados.

- (91) Se insta a las Organizaciones Internacionales y Agencias de Cooperación para que:
- Continúen brindando su asistencia técnica y económica en el fortalecimiento y mejora del acceso a la justicia.
  - Tengan en cuenta el contenido de estas Reglas en sus actividades, y lo incorporen, de forma transversal, en los distintos programas y proyectos de modernización del sistema judicial en que participen.
  - Impulsen y colaboren en el desarrollo de los mencionados espacios de participación.

### **3. Investigación y estudios**

- (92) Se promoverá la realización de estudios e investigaciones en esta materia, en colaboración con instituciones académicas y universitarias.

## 4. Sensibilización y formación de profesionales

- (93) Se desarrollarán actividades que promuevan una cultura organizacional orientada a la adecuada atención de las personas en condición de vulnerabilidad a partir de los contenidos de las presentes Reglas.
- (94) Se adoptarán iniciativas destinadas a suministrar una adecuada formación a todas aquellas personas del sistema judicial que, con motivo de su intervención en el proceso, tienen un contacto con las personas en condición de vulnerabilidad. Se considera necesario integrar el contenido de estas Reglas en los distintos programas de formación y actualización dirigidos a las personas que trabajan en el sistema judicial.



## 5. Nuevas tecnologías

- (95) Se procurará el aprovechamiento de las posibilidades que ofrezca el progreso técnico para mejorar las condiciones de acceso a la justicia de las personas en condición de vulnerabilidad.



## 6. Manuales de buenas prácticas sectoriales

- (96) Se elaborarán instrumentos que recojan las mejores prácticas en cada uno de los sectores de vulnerabilidad, y que puedan desarrollar el contenido de las presentes Reglas adaptándolo a las circunstancias propias de cada grupo.
- (97) Asimismo se elaborará un catálogo de instrumentos internacionales referidos a cada uno de los sectores o grupos mencionados anteriormente.

## 7. Difusión

- (98) Se promoverá la difusión de estas Reglas entre los diferentes destinatarios de las mismas definidos en la Sección 3° del Capítulo I.
- (99) Se fomentarán actividades con los medios de comunicación para contribuir a configurar actitudes en relación con el contenido de las presentes Reglas.

## 8. Comisión de seguimiento

(100) Se constituirá una Comisión de Seguimiento con las siguientes finalidades:

- Elevar a cada Plenario de la Cumbre un informe sobre la aplicación de las presentes Reglas.
- Proponer un Plan Marco de Actividades, a efectos de garantizar el seguimiento a las tareas de implementación del contenido de las presentes reglas en cada país.
- A través de los órganos correspondientes de la Cumbre, promover ante los organismos internacionales hemisféricos y regionales, así como ante las Cumbres de Presidentes y Jefes de Estado de Iberoamérica, la definición, elaboración, adopción y fortalecimiento de políticas públicas que promuevan el mejoramiento de las condiciones de acceso a la justicia por parte de las personas en condición de vulnerabilidad.
- Proponer modificaciones y actualizaciones al contenido de estas Reglas.

La Comisión estará compuesta por cinco miembros designados por la Cumbre Judicial Iberoamericana. En la misma podrán integrarse representantes de las otras Redes Iberoamericanas del sistema judicial que asuman las presentes Reglas. En todo caso, la Comisión tendrá un número máximo de nueve miembros.

